

Samen kennis creëren en inzichten delen

Community of Practice: Brede Welvaart 'Sturen op Impact'



NATIONAAL NETWERK BREDE WELVAART

Binnen het Nationaal Netwerk Brede Welvaart bundelen zes regionale planbureaus en vier Rijksdepartementen de krachten om samen te werken aan brede welvaart in de (de) centrale beleidspraktijk.

In 2023 is het netwerk gestart met het Kennis- en Leerprogramma 'Brede welvaart in Beleid'. Binnen het leerprogramma gaan de regiobureaus elk aan de slag met een thema. Rondom ieder thema is een Community of Practice (CoP) opgezet waar beleidsmakers en onderzoekers aan de hand van casussen samen leren over het toepassen van brede welvaart.

STUREN OP IMPACT

Het thema "Sturen op Impact" is geïnitieerd door NEIMED, het Nationaal Netwerk Brede Welvaart, Zuyd Hogeschool en de Open Universiteit.

Het doel van dit thema is zicht te krijgen op de manieren die overheden en organisaties op dit moment hanteren om de impact van hun beleid en handelen op de brede welvaart in de regio 'hier en nu', 'elders' en 'in de toekomst' in kaart te brengen.

Hiermee leveren we een bijdrage aan de kennisontwikkeling over impactmeting rondom brede welvaart.

03.10.2024

**OP 3 OKTOBER 2024
VOND IN HET PROVINCIE-
HUIS NOORD-BRABANT
IN 'S-HERTOGENBOSCH
DE LAATSTE COMMUNITY
OF PRACTICE PLAATS
VOOR HET THEMA
"STUREN OP IMPACT"**

Wat hebben we gedaan?



Björn Vennema van Social Finance NL verzorgde een presentatie over de toekomst van resultaatfinanciering.



Tijdens de plenaire sessie bespraken we de belangrijkste inzichten die we binnen de Communities of Practice hebben opgedaan. Daarnaast werd ook benoemd wat we nog niet weten, maar wat wel essentieel is om te achterhalen voor het effectief sturen op impact binnen het brede welvaartsbeleid.



DE TOEKOMST VAN RESULTAATFINANCIERING

“Niet langer betalen voor inspanning, maar voor resultaat”

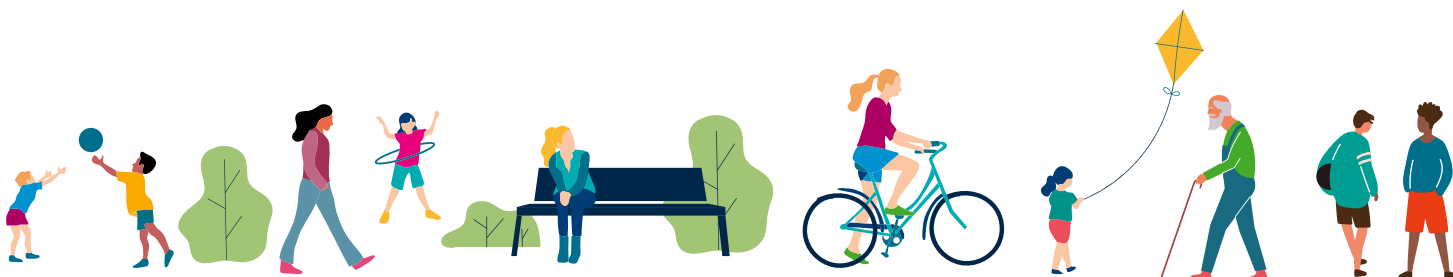
“Onze maatschappij staat voor grote uitdagingen. Voor het oplossen hiervan zijn slechts beperkte (financiële) middelen beschikbaar. Daarom is het essentieel dat beleid gericht op het oplossen hiervan stuurt op effectieve en efficiënte oplossingen die directe impact maken. [...] Resultaatfinanciering is financiering die afhankelijk is van de behaalde resultaten van een dienst. Hierbij staat de verandering bij de doelgroep centraal, in plaats van de kaders van het systeem. Dit stimuleert innovatie en effectiviteit. Hierdoor kunnen overheden actief sturen op uitkomsten voor verschillende doelgroepen” (Social Finance NL, 2024).

Sturen op impact door het inzetten van resultaatfinanciering vereist heldere keuzes:

- ▶ Welke doelen streven we na?
- ▶ Welke doelgroep willen we bereiken?
- ▶ Hoe meten we het behalen van deze doelen?
- ▶ Hoe sturen we bij om resultaten verder te verbeteren?

Sturen op impact door het inzetten van resultaatfinanciering vereist een lange-termijn-visie:

- ▶ Analyseer grondig welke oplossingen daadwerkelijk werken voor de doelgroep
- ▶ Breng kosten en baten van beleidsmaatregelen beter in balans
- ▶ Zoek niet naar oplossingen die op korte termijn de meeste politieke winst opleveren.





← / → TERUGBLIK EN VOORUITBLIK “(Be)sturen op impact voor brede welvaart”

← TERUGBLIK

Wat zijn de belangrijkste inzichten gericht op (be)sturen op impact voor brede welvaart die besproken zijn tijdens de CoPs?

Een belangrijk inzicht is de voelbare kloof tussen beleid, uitvoering en het dagelijks leven van bewoners. Beleidsmakers moeten meer aandacht besteden aan de leefwereld van bewoners, terwijl uitvoerende professionals zich juist meer richten op de beoogde maatschappelijke effecten. Bestuurders spelen een essentiële rol in het beter verbinden van deze werelden om zo een grotere impact te realiseren.

Het betrekken van diverse stakeholders, zoals burgers, bedrijven en maatschappelijke organisaties, versterkt de betrokkenheid en diversifieert de perspectieven. Dit zorgt voor een breed draagvlak. Beleidsmakers moeten echter ook bereid zijn om te leren van eerdere ervaringen en hun aanpak aan te passen op basis van nieuwe inzichten of veranderende omstandigheden.

Effectief sturen op impact vraagt om transparantie over doelen, processen en resultaten. Dit bevordert vertrouwen en maakt verantwoording naar de samenleving mogelijk. De belangrijkste inzichten richten zich op wat elke fase van de beleidscyclus nodig heeft voor het effectief sturen op impact. Dit begrip brengt structuur, onthult ontbrekende elementen en maakt de praktische toepassing haalbaar.

Hoewel brede welvaart vaak aandacht krijgt in de probleem-analyse, blijft het in de besluitvorming nog onderbelicht. Door brede welvaart te integreren in primaire processen zoals de begrotingscyclus, wordt het een cruciaal instrument voor het maken van beleidskeuzes die impact hebben. Gericht en gefocust inzet is hierbij essentieel voor het succesvol besturen op impact.

→ VOORUITBLIK

Welke kennis ontbreekt nog, en waarom is het essentieel om deze in kaart te brengen?

Besturen op impact vraagt om duidelijke organisatie en communicatie; we moeten leren tellen en vertellen. Een van de grootste uitdagingen is om een hele organisatie mee te krijgen; het blijven delen van ervaringen en casussen is cruciaal. Er moeten effectieve en snelle lijnen worden gemaakt tussen bestuurlijke ambitie, beleid en uitvoering, en de verbinding met andere trajecten en raamwerken met vergelijkbare doelen is hierbij van groot belang. Dit voorkomt fragmentatie en verlies van energie. Zorg voor training en opleiding om professionals dezelfde taal te laten spreken en brede welvaart in organisaties te verankeren.

Daarnaast is het essentieel dat programma's voor brede welvaart in alle fasen worden ondersteund met betrouwbare data, informatie en kennis, van concept tot evaluatie. Het ontwikkelen van instrumenten voor het beter inzichtelijk maken van kwalitatieve en kwantitatieve afvullen is cruciaal.

Daarnaast moet er meer nadruk liggen op (af)wegingen, uitruil en compensatiemechanismen, met begrijpelijke en relevante indicatoren die geaccepteerde minimumwaarden en normen bevatten. Ook wordt aangeraden dat overheden SMART-streefbeelden opnemen in akkoorden en programma's, zodat heldere en meetbare doelstellingen worden vastgesteld en beter (be)gestuurd kan worden op impact; streefbeelden zijn te vaak niet concreet geformuleerd.

Een goede monitor voor lange-termijn-impact is cruciaal, evenals het lange-termijn-denken, want een vierjarige beleidscyclus is niet bevorderlijk voor brede welvaart. Tevens vallen “elders” en “later” te vaak van het beleidsbord; daarom is een integrale benadering voor brede welvaart noodzakelijk



WHAT'S NEXT?

- ✓ Alle inzichten en ervaringen uit het Kennis- en Leerprogramma ‘Brede Welvaart in Beleid’ van het Nationaal Netwerk Brede Welvaart worden gebundeld en verwerkt in een handboek voor de beleidspraktijk.
- ✓ Markeer je agenda: Nationaal Netwerk Brede Welvaart organiseert een slotconferentie op 16 en 17 april 2025!



“Om te sturen op impact voor brede welvaart, moet men eerst besturen op impact voor brede welvaart”

Omar Habets

DEELNEMERS

 <p>Gemeente Amsterdam</p>	 <p>gemeente drunten</p>	<p>provincie limburg </p>	 <p>Provincie Noord-Brabant</p>	 <p>provincie overijssel</p>
 <p>Nationaal Programma Heerlen Noord</p>	 <p>nationaal programma groningen</p>	 <p>Ministerie van Buitenlandse Zaken</p>	 <p>SUSTAINABLE DEVELOPMENT GOALS</p>	 <p>ROA</p>
 <p>SOCIAAL-ECONOMISCH KENNISCENTRUM neimed</p>	 <p>ZUYD</p>	 <p>Open Universiteit</p>	 <p>Fontys > FOR SOCIETY</p>	 <p>Maastricht University</p>
 <p>TNO innovation for life</p>	 <p>ECORYS  Answering tomorrow's challenges today</p>	 <p>AEBEL</p>	 <p>ITEM Cross-border</p>	