

Samen kennis creëren en inzichten delen

# Community of Practice: Brede Welvaart "Basis voor gebiedsgericht werken"



## NATIONAAL NETWERK BREDE WELVAART

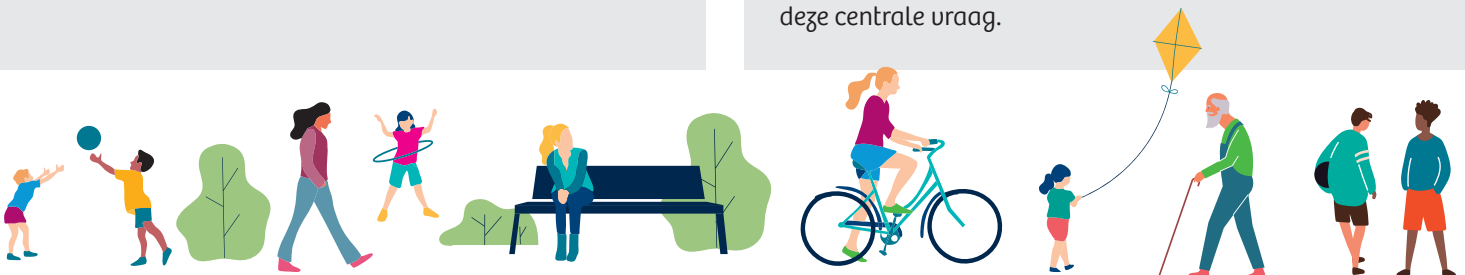
Binnen het Nationaal Netwerk Brede Welvaart bundelen zes regionale planbureaus en vier Rijksdepartementen de krachten om samen te werken aan brede welvaart (BW) in de (de)centrale beleidspraktijk.

In 2023 is het netwerk gestart met het Kennis- en Leerprogramma 'Brede welvaart in Beleid'. Binnen het leerprogramma gaan de regiobureaus elk aan de slag met een thema. Rondom ieder thema is een Community of Practice (CoP) opgezet waar beleidsmakers en onderzoekers aan de hand van casussen samen leren over het toepassen van brede welvaart.

## BASIS VOOR GEBIEDSGERICHT WERKEN

Het thema "Gebiedsgericht Werken" is geïnitieerd door het HZ Kenniscentrum Zeeuwse Samenleving (HZ KCZS) en het Nationaal Netwerk Brede Welvaart. Dit thema focust o.a. op de grote transitieopgaven die in een gebied samenkomen. Hoe krijgt landelijk beleid vorm in de regio? En hoe zorgen we dat dit landelijke beleid aansluit bij wat er mogelijk is in regio's met unieke eigenschappen? De centrale vraag die hierbij gesteld wordt is: *"Welke opgaven spelen in een gebied en hoe leggen we integraal de (ruimtelijke) puzzel van gebiedsopgaven die samenhangend of soms ogenschijnlijk tegenstrijdig zijn?"*

Langs twee lijnen (Specifieke gebiedskenmerken en Bestuur & samenwerking) en vanuit de transitieopgaven die in een gebied spelen gaat de CoP op zoek naar antwoorden op deze centrale vraag.





04.04.2024

## OP 4 APRIL 2024 VOND IN TERNEUZEN (GEMEENTEHUIS) EN IN GRIETE DE VIJFDE COMMUNITY OF PRACTICE PLAATS VOOR HET THEMA 'GEBIEDSGERICHT WERKEN'.

### Focus van de bijeenkomst:

**Roadmap voor Brede Welvaart in de Gebiedspraktijk – a.d.h.v. Regio Deal Zeeuws-Vlaanderen.**

### Wat hebben we gedaan?

*Algemeen:*

Tijdens deze bijeenkomst staat de casus Zeeuws-Vlaanderen centraal. De bijeenkomst is gestart met een presentatie over een specifiek onderdeel van de Regiodeal ZV (Lokale Deal Terneuzen), waarbij er op zeer lokaal (wijk) niveau wordt gewerkt aan structurele aanpak van eenzaamheid, een opgave die relatief groot is in verschillende wijken binnen Terneuzen. Verder zijn andere onderdelen van de regiodeal verder toegelicht door programmamanager Dirk-Jan Andriessen van de Regiodeal ZV. Ook heeft de CoP nagedacht over het actief en structureel toepassen van Brede Welvaart in het doorlopen van de beleidscyclus. Hierbij lag een focus op welke instrumenten we nu al in handen hebben en wat we nog missen aan tools, kennis en ervaring om Brede Welvaart als uitgangspunt te hanteren in beleid en uitvoering voor een gebied.

### Brede Welvaart in de beleidscyclus

- ▶ Het is mogelijk om binnen de beleidscyclus (1: Agendering, 2: Beleidsvoorbereiding, 3: Beleidsvorming, 4: Beleidsuitvoering, 5: Evaluatie) met én aan Brede Welvaart te werken.
- ▶ Per stap in de beleidscyclus zijn er verschillende vragen en aandachtspunten opgesteld die belangrijk zijn om Brede Welvaart als leidraad in deze cyclus te houden.
- ▶ Bij het werken met Brede Welvaart is het niet de bedoeling om de onderdelen van de beleidscyclus zelf te veranderen, maar wel om deze onderdelen anders aan te vliegen:
  - **Anders kijken:** hoe kijk je naar de huidige, de verwachte, en gewenste brede welvaart in een gebied?
  - **Anders kiezen:** welke keuzes maak je o.b.v. de gewenste brede welvaart, wie maakt deze keuzes, en in hoeverre wordt er echt anders gekozen?
  - **Anders werken:** welke organisatie heeft welke rol en verantwoordelijkheid in het uitvoeren van beleid? Hoe werk je echt integraal, i.p.v. het bestaande werken binnen kokers en sectoren?
  - **Anders leren:** hoe monitor je effect op de brede welvaart van je beleid? Wanneer evalueer je? In hoeverre is er ruimte voor bijsturing tijdens uitvoering van beleid?

### Wat is er al?

**Het kan hier gaan over kennis, informatie, capaciteit, mensen, of andere factoren die nu al helpen in het gebiedsgericht werken aan Brede Welvaart.**

- ▶ Huidige instrumenten en tools zijn al nuttig, en helpen om andere vragen te stellen en dus anders naar een probleem of opgave te kijken.
- ▶ Er zijn ook al tools om deels de brede welvaart in kaart te brengen. Zie hier als voorbeeld de MKBA die gemaakt is voor de Lokale Deal Terneuzen.
- ▶ Ook bij regiodeals is duidelijk te zien dat het hebben van een ambassadeur voor BW veel kan opleveren. Deze mensen hebben invloed op hoe uitdagingen aangepakt worden, en hoe BW hierin wel/geen rol krijgt.





## Wat mist er nog/waar moeten we nog aandacht voor hebben?

**Het kan hier gaan over kennis, informatie, capaciteit, mensen, of andere factoren die nu nog ontbreken in het gebiedsgericht werken aan Brede Welvaart, terwijl die wel relevant zijn.**

- ▶ Het betrekken van inwoners is belangrijk om écht voor een gebied te werken. Hoe verwerken we dit in een beleids-cyclus die niet altijd gericht is op inwonersparticipatie en/of inspraak?
- ▶ Per stap in de beleidscyclus zijn nu verschillende vragen over BW gesteld. Het is nog niet duidelijk voor wie de antwoorden op die vragen belangrijk zijn, en ook niet wie verantwoordelijk is om die vragen te beantwoorden.
- ▶ Open vraag: zijn er nog opgaven die we wel sectoraal aan kunnen pakken? En willen we dit? Zo ja, hoe bepalen we wanneer sectoraal werken (nog) wel werkbaar en wenselijk is?
  - Zelfs als opgaven an sich nog sectoraal op te pakken zijn, is het de vraag of dit wenselijk is. Effecten op andere sectoren/ andere thema's van BW lijken onvermijdelijk.
- ▶ Bij onderdeel evaluatie: veel uitdagingen die we met BW aan willen pakken zijn grootschalig en vereisen een langdurige aanpak. Vaak is het niet realistisch om een project na 4 jaar (vaak 1 termijn) op de tot dan toe resultaten te beoordelen.
- ▶ De relatie tussen organisaties die eigenlijk samen moeten optrekken als het gaat om BW, kan momenteel nog 'in de weg' staan van structurele samenwerking. Dit kan ook het geval zijn binnen een organisatie, als afdelingen niet gewend zijn om samen of integraal te werken (ook als de organisatie wel aan brede welvaart wil werken).
- ▶ Bij evaluatie: verschillende onderdelen die wel van waarde zijn, maar niet makkelijk te kwantificeren, dreigen niet meegenomen te worden in evaluaties. Ander risico is dat sommige factoren juist dubbel of te zwaar gewogen zullen worden.
- ▶ Daarnaast: kwantificeren van effecten op verschillende BW onderdelen is niet hetzelfde als 'waarde' in kaart brengen. Waarde laat zich heel lastig meten, maar het is belangrijk om verder te kijken dan 'het effect op'.

## DEELNEMERS

